

cecotec

POWER ESPRESSO 20 SQUARE PRO

Cafetera Espresso / Espresso machine



Manual de instrucciones
Instruction manual
Manuel d'instructions
Bedienungsanleitung
Manuale di istruzioni
Manual de instruções
Handleiding
Instrukcja obsługi
Návod k použití

1. Части и компоненты

Рис. 1

A — Паровая трубка

B — Резервуар для воды

C — Переключатель режимов

D — Крышка резервуара

E — Поддон для отработанной воды

F — Холдер (рожок) с ручкой

G — Панель управления

H — Подогревательная пластина для чашек

Примечание: Рисунки в данном руководстве являются схематическими и могут не точно соответствовать внешнему виду прибора.

2. Перед первым использованием

- Извлеките прибор из коробки и удалите все упаковочные материалы. Упаковку можно сохранить для транспортировки в будущем.
- Убедитесь, что все части в наличии и в хорошем состоянии. При обнаружении дефектов обратитесь в сервисный центр Secotec.

Комплект поставки:

1. Кофемашина
 2. Холдер (рожок) с ручкой
 3. Одинарный фильтр
 4. Двойной фильтр
 5. Мерная ложка-трамбовка
 6. Игла для прочистки
 7. Ручной насос для воды
-

3. Использование

Панель управления

Кнопка включения/выключения

Включает и выключает прибор.

Кнопка приготовления одной чашки

Нажмите кнопку одной чашки — индикатор начнёт медленно мигать, машина начнёт заваривать кофе и автоматически остановится после приготовления.

Кнопка приготовления двух чашек

Нажмите кнопку двух чашек — индикатор начнёт медленно мигать, машина начнёт заваривать кофе и автоматически остановится после приготовления.

Переключатель режимов

- Горячая вода — поверните переключатель к значку горячей воды. Индикатор начнёт быстро мигать при подаче горячей воды.
- Пар — поверните переключатель к значку пара. Индикатор начнёт быстро мигать при подаче пара.
- Кофе — поверните переключатель к значку кофе, затем выберите одну или две чашки.

Подготовка к запуску

- Установите переключатель в положение «Кофе».
- Откройте крышку резервуара для воды. Залейте воду до отметки МАКС. Используйте только очищенную воду комнатной температуры. Закройте крышку.
- Подключите прибор к розетке и нажмите кнопку включения.
- Все индикаторы начнут мигать — машина прогревается. После прогрева все индикаторы загорятся ровно.
- Возьмите холдер и вставьте одинарный или двойной фильтр. Обратите внимание: у фильтра есть небольшой выступ, который должен войти в паз холдера.
- Засыпьте молотый кофе в фильтр с помощью мерной ложки и слегка утрамбуйте обратной стороной ложки, не превышая отметку МАКС — иначе холдер не закроется.

- Совместите холдер с положением «Разблокировано» (Рис. 2) на диффузоре и поверните по часовой стрелке до положения «Заблокировано» (Рис. 2).
- Поставьте чашку на поддон. Убедитесь, что в резервуаре не менее 150 мл воды, чтобы приготовление не прервалось на полпути.
- Нажмите кнопку одной или двух чашек — индикатор начнёт мигать во время заваривания. По окончании индикатор мигнет дважды.

***Примечание:** Из-за предварительного прогрева первые секунды кофе может не идти — это нормально.*

Приготовление молочной пенки (пар)

- Налейте не менее 50 мл холодного цельного молока в чашку.
- Погрузите паровую трубку в молоко.
- Поверните переключатель к значку пара — индикатор начнёт быстро мигать. Вначале нужно подождать прогрева — это нормально. После прогрева пар автоматически начнёт взбивать молоко.

***Примечание:** Перед выходом пара машина может выпустить немного воды — это остаточная вода в трубке, всё в норме.*

- По завершении поверните переключатель обратно к значку кофе, чтобы остановить подачу пара.

***Примечание:** После 120 секунд непрерывной подачи пара машина автоматически остановится. Чтобы снова подать пар, переведите переключатель в положение «Кофе», затем снова — в положение «Пар».*

***Напоминание:** После использования пара нагревательный элемент внутри машины очень горячий. Не запускайте режим кофе сразу. Если после пара нужна горячая вода — в начале процесса может выйти немного пара.*

***Примечание:** После каждого использования обязательно прочищайте паровую трубку: запустите пар в стакан с водой. Затем осторожно (трубка горячая!) снимите защитный колпачок и протрите внутренний канал влажной тканью.*

Приготовление горячей воды

- Поставьте чашку под паровую трубку.
- Поверните переключатель к значку горячей воды — индикатор начнёт мигать, машина начнёт подавать горячую воду.
- По завершении поверните переключатель к значку кофе. Убедитесь, что в резервуаре не менее 150 мл воды.
- Примечание: Горячая вода подаётся непрерывно 120 секунд. Если не вернуть переключатель в положение «Кофе», машина остановится автоматически. Для повторного запуска снова переведите переключатель.

Режим экономии энергии

- Машина оснащена режимом экономии энергии.
- Через 15 минут простоя машина автоматически отключится — все индикаторы погаснут.
- Для повторного включения нажмите кнопку питания.

Настройка режима экономии энергии

- Одновременно удерживайте кнопки одной и двух чашек, затем подключите питание — загорится кнопка включения.
- Нажмите кнопку одной чашки — индикатор погаснет, режим экономии энергии будет отключён.
- Нажмите кнопку одной чашки снова — индикатор загорится, режим экономии энергии будет включён.

Режим удаления накипи

- Поставьте чашку под выходное отверстие для воды перед машиной.
- Добавьте в резервуар средство от накипи согласно инструкции его производителя.
- Удерживайте кнопку одной чашки и одновременно подключите питание.
- Когда загорятся индикаторы кнопки питания и кнопки одной чашки — нажмите кнопку одной чашки для запуска цикла. Машина остановится, когда в резервуаре закончится вода.
- Повторите процесс с пункта 2, но на этот раз залейте только очищенную воду, чтобы промыть внутренние трубки перед следующим использованием.

***Примечание:** Рекомендуется проводить удаление накипи каждые два месяца для предотвращения засоров.*

Настройка объёма кофе

Время работы для каждого типа кофе можно изменить и сохранить:

- Поставьте чашку под выходное отверстие.
- Переведите переключатель в положение «Кофе». Когда все 3 индикатора на панели горят, нажмите и удерживайте кнопку одной или двух чашек — машина начнёт готовить кофе. Отпустите кнопку, когда получите желаемый объём. Время сохранится для будущих варок. Допустимый диапазон — от 10 до 90 секунд для обоих режимов.

Сброс до заводских настроек

Удерживайте кнопку двух чашек и одновременно подключите питание — панель управления мигнёт дважды, подтверждая сброс до заводских настроек.

Действия при остановке из-за отсутствия воды

Ситуация 1

В процессе заваривания вода в резервуаре закончилась. После добавления воды воздух попал в систему, и кофе перестал идти.

Решение: переведите переключатель в положение «Горячая вода», убедитесь, что резервуар заполнен, и поставьте чашку под паровую трубку.

Ситуация 2

Машина новая и используется впервые, или долго не использовалась — насос пересох и не качает воду.

Решение:

- Переведите переключатель в положение «Горячая вода».
- Вставьте ручной насос в отверстие для воды в резервуаре, долейте нужное количество воды (Рис. 3).
- Прокачайте воду в машину с помощью насоса (Рис. 4).

4. Чистка и обслуживание

- Не погружайте машину в воду.
 - Перед чисткой обязательно отключите кабель питания от розетки.
 - Не используйте сильные моющие средства, острые предметы, щётки или абразивы.
 - Протирайте корпус мягкой влажной тканью.
 - Промывайте фильтры водой с тканью, удаляя кофейные остатки.
 - После каждого использования разбирайте и промывайте паровую трубку.
 - Проводите полную очистку от накипи каждые два месяца использования.
-

5. Устранение неисправностей

Неисправность	Возможные причины	Решение
Индикатор не горит.	Нет питания. Кнопка функции не нажата.	Проверьте подключение к розетке. Убедитесь, что кнопка включения нажата. Если проблема сохраняется — обратитесь в сервисный центр.
Кофе не льётся или капает слишком медленно.	Нет воды в резервуаре. Кофе смолот слишком мелко или сильно утрамбован.	Долейте воду. Используйте более крупный помол и/или меньше трамбуйте кофе.
Течь воды.	Резервуар повреждён. Кофе в холдере утрамбован неправильно или помол слишком мелкий.	Проверьте состояние резервуара. Убедитесь, что кофе правильно утрамбован и помол подходящий.
Машина не работает: все индикаторы горят, но не реагируют на нажатие.	Нет питания.	Проверьте розетку. Если проблема сохраняется — обратитесь в сервисный центр.
Резервуар опустел, и при следующей попытке кофе не идёт — слышен металлический треск.	В трубках внутри машины не осталось воды.	Следуйте процедуре из раздела «Действия при остановке из-за отсутствия воды».

6. Гарантия и сервисное обслуживание

Артикул: 01983

Модель: Power Espresso 20 Square Pro

Мощность: 1450 Вт

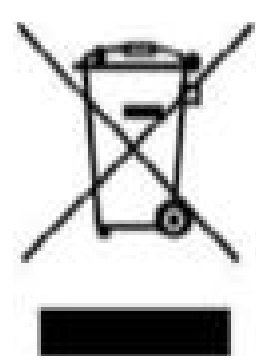
Напряжение: 220–240 В

Частота: 50/60 Гц

Технические характеристики могут изменяться без предварительного уведомления.

Произведено в Китае | Разработано в Испании

7. Утилизация техники



Этот символ означает, что продукт и/или батареи должны утилизироваться отдельно от бытовых отходов согласно действующим нормам.

Когда устройство достигнет конца срока службы, извлеките элементы питания и сдайте их в специализированный пункт приёма.

За дополнительной информацией обращайтесь в местные органы или к продавцу.

Следование этим рекомендациям помогает защищать окружающую среду.

8. Гарантия и техподдержка

Cecotec несёт ответственность перед пользователем за несоответствия, существующие на момент передачи товара, согласно действующим нормам.

Рекомендуется выполнять ремонт только у квалифицированных специалистов.

Если вы обнаружили проблему или у вас есть вопросы, обратитесь в официальный сервис Cecotec по номеру:

+34 963 210 728

9. Авторские права

Авторские права на текст руководства принадлежат SECOTEC INNOVACIONES, S.L.

Все права защищены.

Содержание не может быть воспроизведено, сохранено, передано или распространено полностью или частично без предварительного разрешения компании.

Инструкции по безопасности

Внимательно прочитайте данное руководство перед использованием прибора. Сохраните его для дальнейшего использования или для ознакомления новых пользователей.

- Соблюдайте все инструкции по безопасности при использовании прибора.
- Символ «Осторожно: горячая поверхность» означает, что доступные поверхности прибора могут сильно нагреваться во время работы. Будьте осторожны, чтобы не обжечься.
- Прибор предназначен только для домашнего использования. Не предназначен для баров, ресторанов, гостиниц, мотелей и офисов.
- Прибор не должен использоваться детьми. Держите его и кабель питания вне досягаемости детей.
- Люди с ограниченными физическими, сенсорными или умственными возможностями могут пользоваться прибором только под наблюдением или при наличии инструктажа о безопасном использовании.
- Дети не должны играть с прибором. Чистка и обслуживание не должны выполняться детьми без надзора взрослых.
- Внимание: не открывайте отверстие для наполнения во время работы прибора.
- Внимание: не допускайте попадания жидкости на кабель.
- Внимание: неправильное использование может быть опасным и повредить прибор.
- Используйте прибор только для целей, описанных в данном руководстве.
- Нагревательный элемент остаётся горячим после использования.

- Отключите прибор от сети перед заменой аксессуаров или движущихся частей.
- Убедитесь, что напряжение сети соответствует напряжению, указанному на этикетке прибора, и что розетка заземлена.
- Не погружайте кабель, вилку или несъёмные части прибора в воду или другие жидкости.
- Убедитесь, что ваши руки сухие перед тем, как трогать вилку или включать прибор.
- Внимание: если прибор упал в воду — немедленно отключите его от сети. Не трогайте воду!
- Регулярно проверяйте кабель питания на наличие видимых повреждений. При повреждении кабель должен быть заменён в официальном сервисном центре Secotec.
- Не используйте прибор с повреждённым кабелем, вилкой или корпусом.
- Не перекручивайте, не сгибайте и не тяните кабель питания. Держите его вдали от острых краёв и горячих поверхностей.
- Не позволяйте кабелю свисать со стола или столешницы.
- Прибор не предназначен для управления через внешний таймер или пульт дистанционного управления.
- Выключайте и отключайте прибор от сети, когда он не используется, а также перед чисткой.
- Отсоединяйте кабель, потянув за вилку, а не за провод.
- Не оставляйте прибор без присмотра во время работы. Отключите от сети, когда покидаете комнату.
- Устанавливайте прибор на сухую, устойчивую, ровную, жаростойкую поверхность.
- Не используйте прибор вблизи газовых или электрических плит, в нагретых духовках, рядом с открытым огнём, на мягких поверхностях, а также на улице или в помещениях с высокой влажностью.
- Не накрывайте прибор во время работы.
- Не пытайтесь отремонтировать прибор самостоятельно. Обратитесь в официальный сервисный центр Secotec.
- Выполняйте чистку и обслуживание согласно данному руководству. Перед чисткой всегда выключайте и отключайте прибор от сети.
- Прибор нельзя мыть в посудомоечной машине.

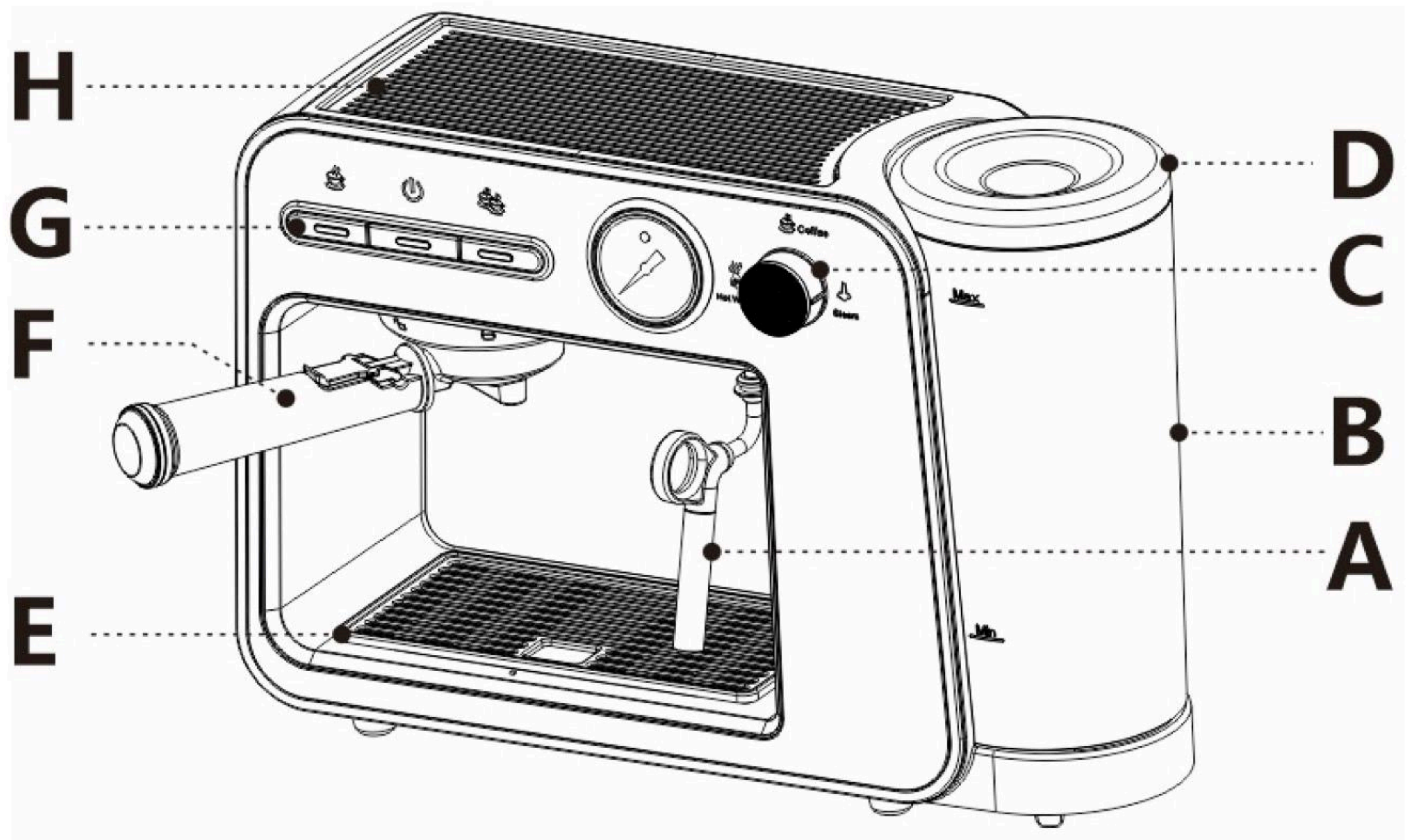


Fig./Img./Abb./Afb./ Rys. 1

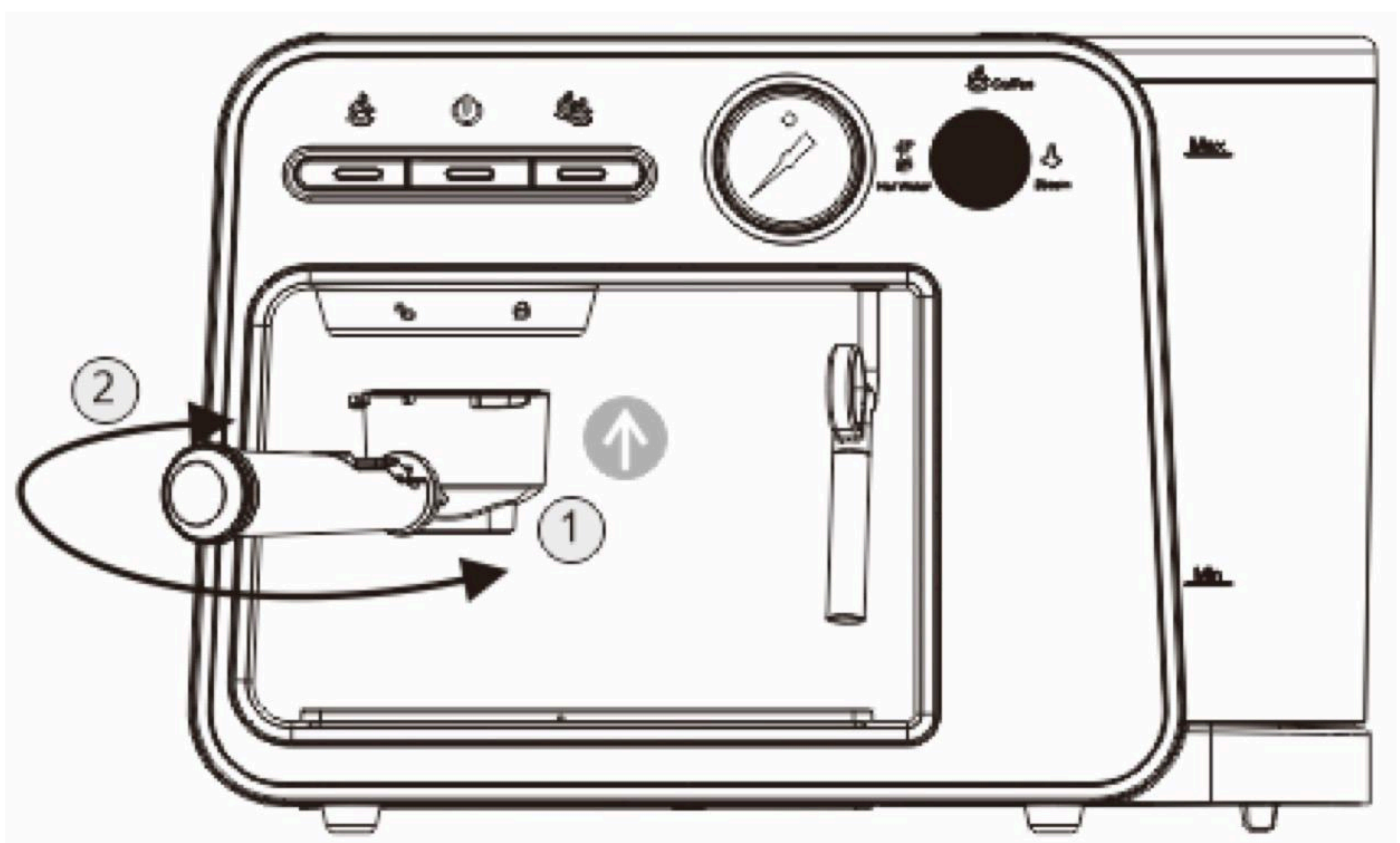


Fig./Img./Abb./Afb./ Rys. 2

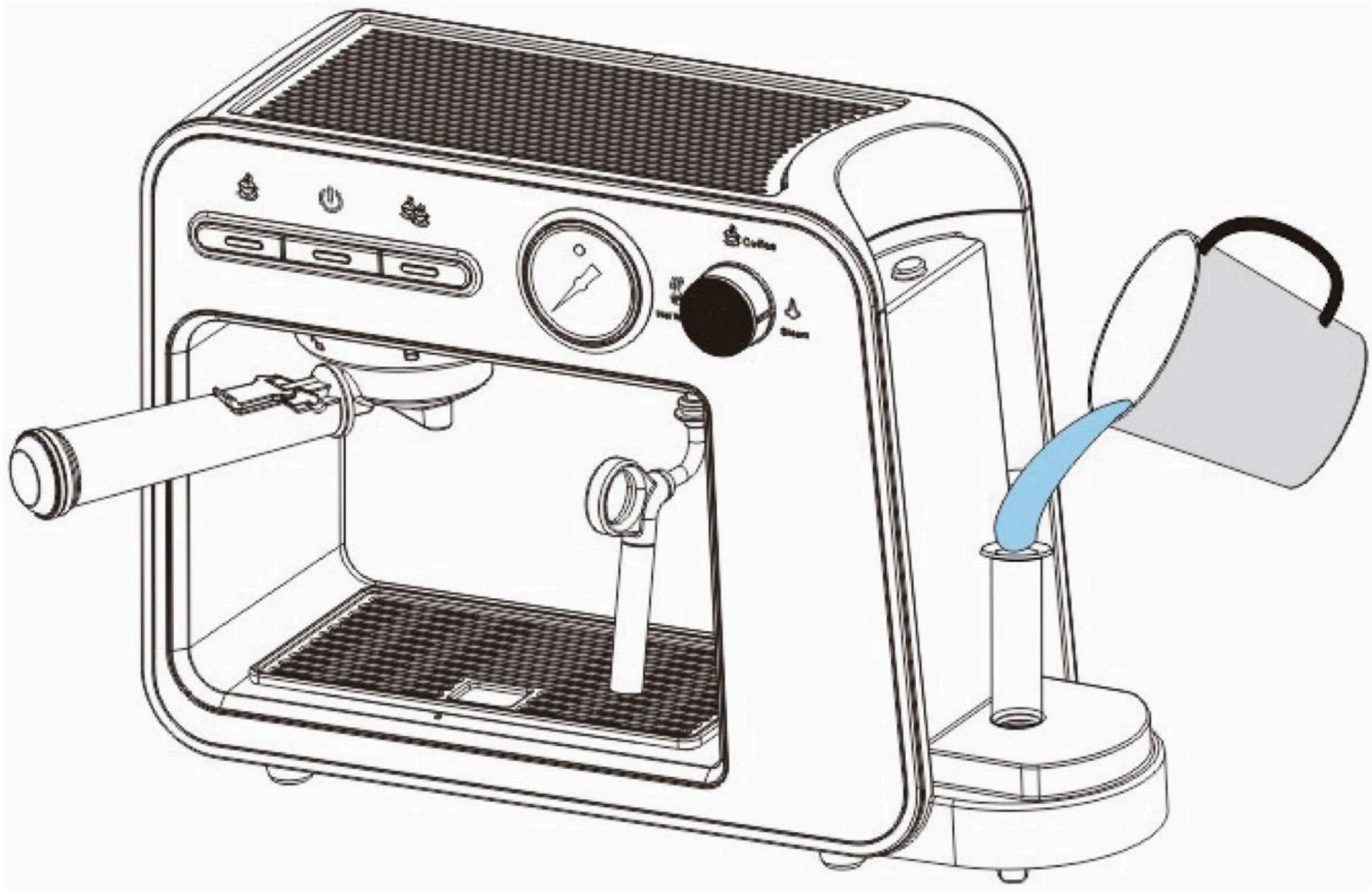


Fig./Img./Abb./Afb./ Rys. 3

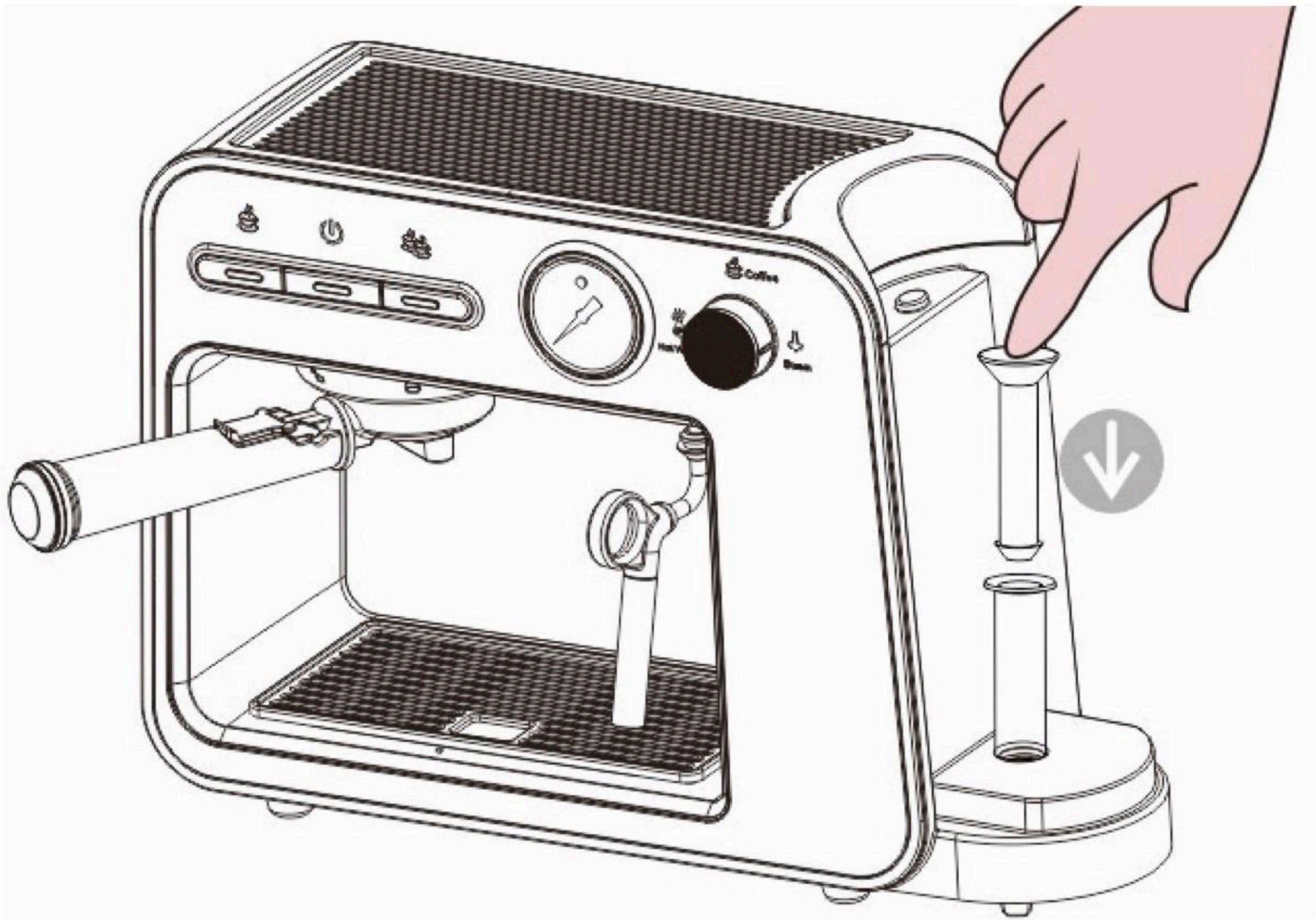


Fig./Img./Abb./Afb./ Rys. 4

Accio × cecotec
STORE