

# cecotec

## FREESTYLE COMPACT DARK

Cafetera de cápsulas muy compacta. / Compact pod coffee machine.



Manual de instrucciones  
Instruction manual  
Manuel d'instructions  
Bedienungsanleitung  
Manuale di istruzioni  
Manual de instruções  
Handleiding  
Instrukcja obsługi  
Návod k použití  
Kullanma kılavuzu

# 1. Части и компоненты

## Рис. 1

1. Кнопки
2. Подставка для чашек
3. Поддон для капель
4. Фильтр для порционных капсул ESE
5. Фильтр на одну чашку
6. Фильтр на две чашки
7. Адаптер для молотого кофе
8. Адаптер для капсул Dolce Gusto
9. Адаптер для капсул Nespresso
10. Адаптер для капсул Senseo
11. Ложка-темпер
12. Крышка резервуара для воды
13. Резервуар для воды

**Примечание:** изображения в данном руководстве являются схематичными и могут не полностью соответствовать реальному внешнему виду устройства.

---

## 2. Перед первым использованием

- Прибор упакован таким образом, чтобы защитить его при транспортировке. Достаньте устройство из коробки и удалите все упаковочные материалы.
- Сохраните оригинальную упаковку — это поможет избежать повреждений при последующей транспортировке.
- При утилизации упаковки убедитесь, что все материалы переработаны надлежащим образом.
- Убедитесь, что все детали присутствуют и находятся в хорошем состоянии. В случае отсутствия или повреждения компонентов немедленно обратитесь в официальный сервисный центр Cecotec.

### Подготовка кофемашины к первому использованию

1. Установите кофемашину на ровную, термостойкую поверхность.
2. Поднимите рычаг, чтобы разблокировать устройство. Установите один из адаптеров в передней части прибора и задвиньте его до совмещения панелей. Опустите рычаг, чтобы зафиксировать кофемашину.



3. Наполните резервуар питьевой водой комнатной температуры, не превышая отметку MAX. При необходимости резервуар можно вынуть и наполнить отдельно.

**Примечание:** при извлечении и установке резервуар должен находиться в вертикальном положении. При установке слегка надавите на него вниз, чтобы он был надежно зафиксирован.

4. Установите чашку большого объема под носик подачи кофе.
5. Подключите прибор к сети и нажмите кнопку питания. Машина войдёт в режим предварительного нагрева, индикатор будет мигать.
6. После завершения нагрева все индикаторы загорятся постоянно — устройство готово к работе.
7. Нажмите кнопку маленькой или большой чашки — насос запустится, и из носика начнёт подаваться вода.

### **Очистка перед первым использованием**

При первом использовании или после длительного перерыва рекомендуется пропустить через устройство воду без кофе для очистки внутренних трубок.

1. Нажмите кнопку большой чашки — вода начнет проходить через систему.
2. Слейте воду из чашки.
3. Повторяйте процесс, пока выходящая вода не станет полностью чистой.
4. По завершении слейте воду из поддона для капель.

### **Комплектация**

- Кофемашина FreeStyle Compact Dark
  - Фильтр для капсул ESE
  - Фильтр на одну чашку
  - Фильтр на две чашки
  - Адаптер для молотого кофе
  - Адаптер для Dolce Gusto
  - Адаптер для Nespresso
  - Адаптер для Senseo
  - Ложка-темпер
  - Инструкция по эксплуатации
-

## 3. Использование

### Описание кнопок (Рис. 2)

- А. Маленькая чашка
- В. Питание
- С. Большая чашка

### Работа устройства

1. Наполните резервуар чистой водой, не превышая отметку.
2. Подключите прибор к сети и нажмите кнопку питания. Индикатор загорится, начнётся нагрев. После его завершения все индикаторы будут гореть постоянно.

**Примечание:** каждый адаптер предназначен для определённого типа капсул или молотого кофе.

3. Поднимите рычаг, установите нужный адаптер и зафиксируйте его, опустив рычаг.
4. Поставьте чашку под носик.
5. Нажмите кнопку маленькой или большой чашки для начала приготовления. Повторное нажатие остановит процесс.

### Объём напитка

Маленькая чашка:

- 1 нажатие → неполный объём
- 2 быстрых нажатия → полный объём

Большая чашка:

- 1 нажатие → неполный объём
- 2 быстрых нажатия → полный объём

**Предупреждение:** не поднимайте рычаг во время приготовления кофе — это может привести к травмам. Поднимать рычаг можно только когда все индикаторы горят постоянно.

### Использование адаптеров

Молотый кофе

1. Выберите фильтр на 1 или 2 чашки и засыпьте молотый кофе.
2. Утрамбуйте кофе ложкой-темпером. Не переполняйте фильтр.

### Внимание:

- 1 чашка — максимум 7 г
  - 2 чашки — максимум 14 г
1. Установите фильтр в адаптер, совместив пазы, и поверните по часовой стрелке.
  2. Закройте крышку адаптера.

### Капсулы ESE

1. Поместите капсулу ESE в соответствующий фильтр.
2. Установите фильтр в адаптер и зафиксируйте его.
3. Закройте крышку.

### Капсулы Nespresso / Dolce Gusto / Senseo

1. Откройте крышку адаптера, вставьте капсулу и слегка надавите, чтобы она прокололась.
2. Закройте крышку.

### **Настройка объёма кофе**

1. Нажмите и удерживайте кнопку большой чашки более 1,5 секунды.
2. После трёх звуковых сигналов отпустите кнопку.
3. Когда будет достигнут нужный объём, снова нажмите кнопку — раздастся сигнал, настройка сохранена.

### Примечания:

- Минимальное время настройки — 10 сек, максимальное — 60 сек.
- Настройка возможна только для кнопки большой чашки.
- Сброс к заводским настройкам удаляет сохранённый объём.

### **Сброс к заводским настройкам**

1. Убедитесь, что прибор включён.
  2. Нажмите и удерживайте кнопку маленькой чашки 5 секунд. Все индикаторы мигнут 5 раз — настройки сброшены.
-

## 4. Чистка и обслуживание

### Очистка резервуара для воды

1. Аккуратно выньте резервуар.
2. Промойте его мягким моющим средством, тщательно ополосните и высушите.

**Внимание:** резервуар и адаптеры нельзя мыть в посудомоечной машине.

### Удаление накипи

1. Добавьте ~10 г средства от накипи в резервуар и залейте водой почти до МАХ.
2. Включите кофемашину и дождитесь завершения нагрева.
3. Поставьте большую ёмкость под носик.
4. Одновременно удерживайте кнопки большой и маленькой чашки 3 секунды — начнётся процесс очистки.
5. После завершения повторите процесс и промойте систему чистой водой (5 раз).

Процедура удаления накипи завершена.

### Очистка корпуса

1. Отключите прибор и дайте ему полностью остыть.
2. Протрите корпус и аксессуары мягкой влажной тканью.

### Внимание:

- Не используйте спирт или растворители.
  - Не погружайте прибор в воду.
-

## 5. Устранение неисправностей

Проблема	Причина	Решение
Кофе не подаётся	В резервуаре недостаточно воды	Наполните резервуар водой.
	Резервуар для воды установлен неправильно	Проверьте, правильно ли он установлен
	Кофемашина не завершила предварительный нагрев	Дождитесь окончания нагрева. Когда машина будет готова, все индикаторы будут гореть постоянно.
	Машина не включается	Проверьте подключение к электросети и нажмите кнопку питания.
Приготовленный эспрессо без крема (пенки)	Молотый кофе слишком крупный или слишком мелкий, либо он недостаточно утрамбован ложкой-темпером.	Используйте другой тип молотого кофе и правильно утрамбовывайте его.
Выходит слишком много или слишком мало кофе	Использовано слишком много или слишком мало молотого кофе	Для правильной дозировки ориентируйтесь на рекомендацию: 1 чашка = 1 столовая ложка кофе, затем утрамбуйте его ложкой-темпером. Помол не должен быть слишком мелким или слишком крупным.
	Капсулы из одной партии могут отличаться	Небольшие различия между капсулами одной партии являются нормой
	Порционная капсула установлена неправильно	Установите капсулу корректно

**Примечание:** Все капсулы, представленные на рынке, производятся сторонними компаниями. Sescotec не несёт ответственности за возможные изменения в конструкции, размере или дизайне капсул.

# 6. Технические характеристики

Артикул продукта: 01853  
Модель: FreeStyle Compact Dark  
Мощность: 1350 Вт  
Напряжение: 220–240 В  
Частота: 50/60 Гц

Технические характеристики могут быть изменены без предварительного уведомления с целью улучшения качества продукта.

Сделано в Китае | Разработано в Испании

---

# 7. Утилизация техники



Этот символ означает, что продукт и/или батареи должны утилизироваться отдельно от бытовых отходов согласно действующим нормам.

Когда устройство достигнет конца срока службы, извлеките элементы питания и сдайте их в специализированный пункт приёма.

За дополнительной информацией обращайтесь в местные органы или к продавцу.  
Следование этим рекомендациям помогает защищать окружающую среду.

---

# 8. Гарантия и техподдержка

Cecotec несёт ответственность перед пользователем за несоответствия, существующие на момент передачи товара, согласно действующим нормам.

Рекомендуется выполнять ремонт только у квалифицированных специалистов.

---

# 9. Авторские права

Авторские права на текст руководства принадлежат CECOTEC INNOVACIONES, S.L. Все права защищены. Содержание не может быть воспроизведено, сохранено, передано или распространено полностью или частично без предварительного разрешения компании.



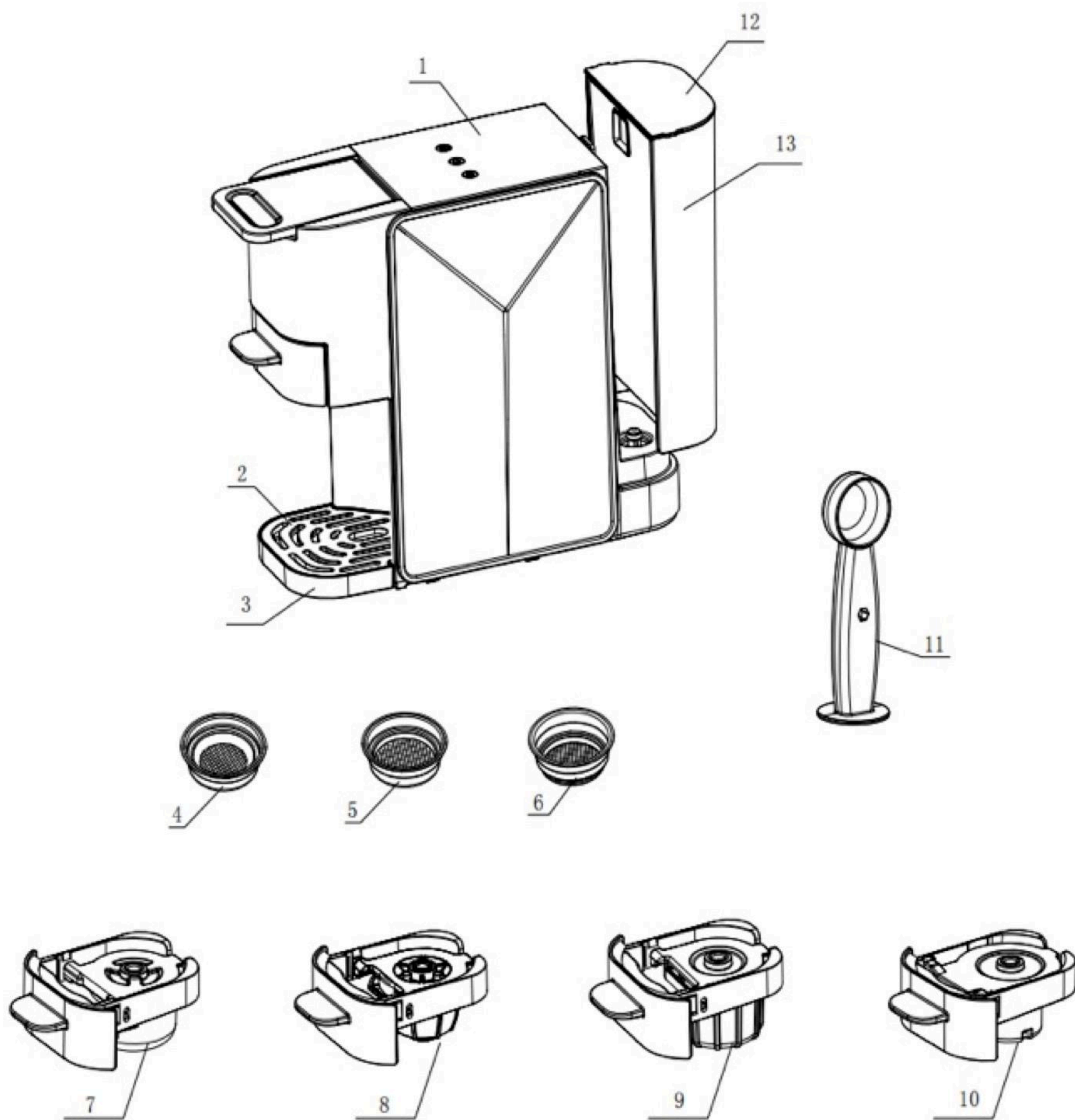
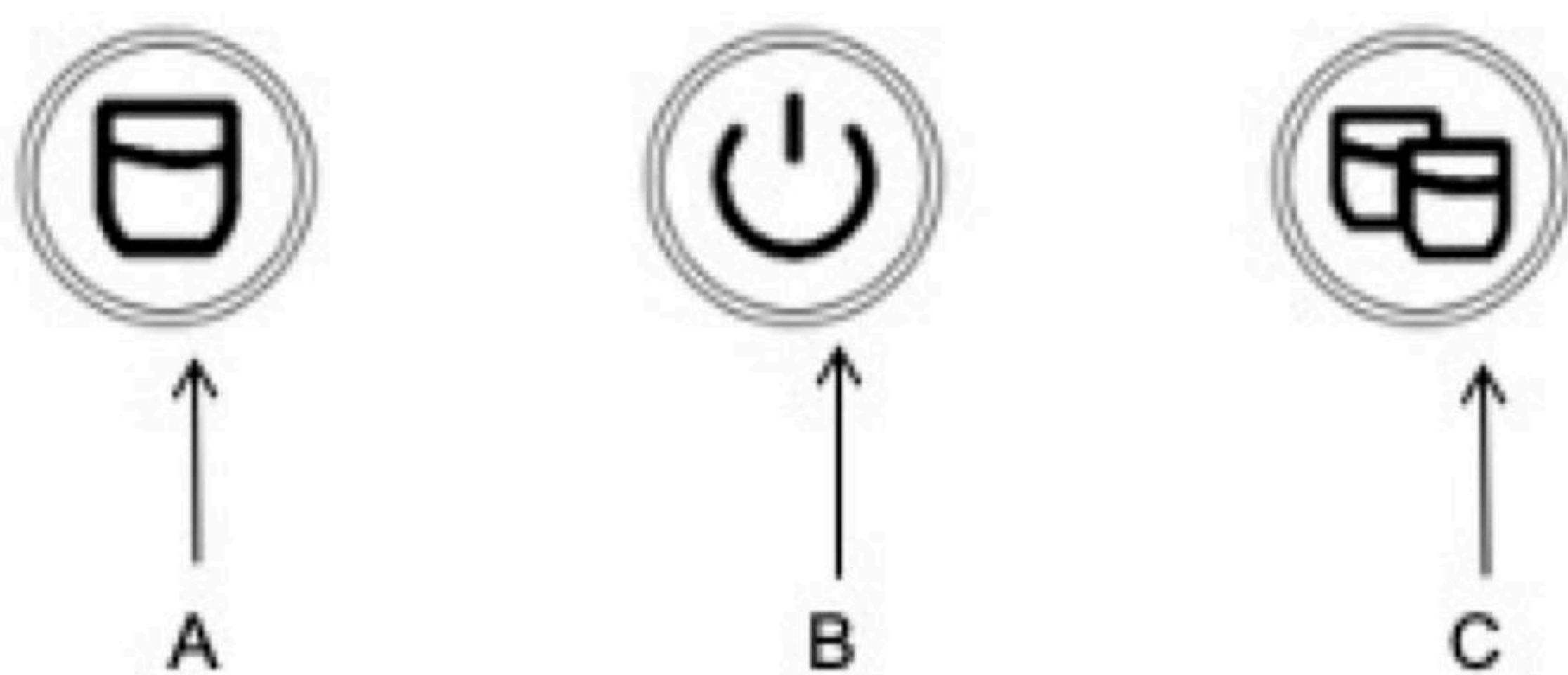


Fig./Img./Abb./Afb./ Rys. 1



*Fig./Img./Abb./Afb./ Rys. 2*



Accio × cecotec  
STORE