

cecotec

FREESTYLE LATTE

Cafetera de cápsulas muy compacta. / Compact capsule coffee machine.



Manual de instrucciones
Instruction manual
Manuel d'instructions
Bedienungsanleitung
Manuale di istruzioni
Manual de instruções
Handleiding
Instrukcja obsługi
Návod k použití
Kullanma kılavuzu

1. Части и компоненты

Рис. 1

- А. Дисплей
- В. Адаптер
- С. Подвижная подставка для чашек
- Д. Поддон для капель
- Е. Контейнер для молока
- Ф. Ручка
- Г. Кнопка питания
- Н. Капучинатор / паровая трубка
- І. Крышка бака для воды
- Ј. Бак для воды
- К. Боковая панель

Значки и индикаторы (рис. 2)

Индикаторы

1. Декальцинация
2. Установите адаптер
3. Пустой бак для воды
4. Предварительный нагрев

Значки

1. Эспрессо / маленькая чашка
2. Лунго / средняя чашка
3. Большой кофе / большая чашка
4. Капучино
5. Латте макиато
6. Вспенивание молока / пар
7. Очистка / подача воды
8. Кнопка питания

Примечание: Графические изображения в данном руководстве являются схематичными и могут не полностью соответствовать реальному устройству.

2. Перед первым использованием

- Данное устройство упаковано таким образом, чтобы защитить его при транспортировке. Достаньте кофемашину из коробки и удалите все упаковочные материалы. Рекомендуется сохранить оригинальную коробку и упаковку — это поможет избежать повреждений устройства при возможной транспортировке в будущем. Если упаковка была утилизирована, убедитесь, что все материалы переработаны надлежащим образом.
- Убедитесь, что все детали и компоненты присутствуют и находятся в хорошем состоянии. В случае отсутствия какой-либо детали или обнаружения повреждений немедленно обратитесь в официальный сервисный центр Cecotec.

Комплектация:

- Кофемашина
 - Руководство пользователя
 - Четыре адаптера:
 - a. Адаптер для капсул Nespresso
 - b. Адаптер для капсул Dolce Gusto
 - c. Адаптер для молотого кофе (с фильтром на одну или две порции)
 - d. Адаптер для капсул K-Fee
 - Мерная ложка с темпером
 - 5 таблеток для удаления накипи
-

3. Использование

Для включения устройства нажмите кнопку питания и дождитесь готовности кофемашины. Загорится индикатор предварительного нагрева.

Приготовление кофе (рис. 3)

1. Полностью поднимите рычаг и вставьте капсулу.
2. Закройте рычаг и установите чашку под носиком подачи кофе. Рычаг будет зафиксирован — это нормально, так как устройство прокалывает капсулу в процессе приготовления.
3. Нажмите на значок Эспрессо (50 мл), Лунго (100 мл) или Большая чашка (150 мл). При повторном нажатии на любой кофейный значок приготовление автоматически остановится.

4. После завершения приготовления поднимите рычаг и извлеките капсулу.

Примечание:

- Чтобы остановить процесс приготовления, повторно нажмите соответствующий кофейный значок.
 - Будьте осторожны при извлечении капсулы — она горячая и может содержать остатки воды.
-

Приготовление кофе с молоком

1. Полностью поднимите рычаг и вставьте капсулу.
2. Закройте рычаг и установите чашку под носиком подачи кофе.
3. Снимите контейнер для молока, нажав боковую кнопку и потянув его на себя. Снимите крышку, залейте молоко, соблюдая отметки MIN и MAX, закройте крышку и установите контейнер обратно.
4. Нажмите значок Капучино.
5. При выборе значка Капучино (120 мл молока + 50 мл кофе), Латте макиато (220 мл молока + 50 мл кофе) или любого другого напитка процесс завершится автоматически.

Примечания:

- Для остановки приготовления повторно нажмите соответствующий значок.
 - Капсула горячая — извлекайте её осторожно.
 - Всегда используйте холодное цельное молоко.
-

Использование паровой трубки (рис. 4)

1. Извлеките паровую трубку из боковой панели.
2. Совместите отверстие для установки паровой трубки с правой стороны устройства (оно общее с контейнером для молока), полностью вставьте трубку и убедитесь, что она надёжно зафиксирована.
3. Установите кувшин с молоком или большую чашку под паровой трубкой. Нажмите значок Вспенивание молока / Пар — начнётся предварительный нагрев (индикатор загорится). Время нагрева — около 15 секунд, после чего начнётся подача пара. Температура молока регулируется пользователем: чем дольше процесс, тем горячее молоко и тем больше пены.

4. Нажмите значок Вспенивание молока / Пар ещё раз, чтобы остановить процесс перед приготовлением кофе. Для приготовления кофе следуйте инструкциям в разделе «Приготовление кофе».
-

3.1 Советы по приготовлению напитков с молоком

Капучино

- Кофе с молоком, покрытый плотной молочной пеной
- Объём: 50 мл кофе + 120 мл молочной пены
- Рекомендуемые капсулы: Ristretto или Espresso
- Рекомендуемая чашка: для капучино (объём более 170 мл, высота менее 11 см)

Латте макиато

- Кофе, налитый в стакан с молочной пеной, с выраженными слоями
 - Объём: 50 мл кофе + 220 мл молочной пены
 - Рекомендуемые капсулы: Ristretto или Espresso
 - Рекомендуемая посуда: стеклянный стакан (объём более 270 мл, высота менее 11 см)
-

3.2 Настройка объёма напитков

Эспрессо / Лунго / Большая чашка

- Диапазон объёма: от 25 до 250 мл
 - Минимальное время экстракции — 8 секунд
1. Полностью поднимите рычаг и вставьте капсулу.
 2. Включите устройство и дождитесь предварительного нагрева.
 3. Нажмите и удерживайте нужный кофейный значок столько времени, сколько требуется для подачи желаемого объёма. Через 3 секунды прозвучит звуковой сигнал — значение сохранено.
 4. При следующем выборе этого напитка кофемашина будет использовать сохранённый объём.

Примечание: Даже при удержании значка устройство сначала выполнит быстрый предварительный нагрев — продолжайте удерживать кнопку.

Капучино и Латте макиато

- Объём кофе: 25–250 мл
 - Время подачи молока: 10–60 секунд
1. Поднимите рычаг и вставьте капсулу.
 2. Включите кофемашину и дождитесь нагрева.
 3. Нажмите и удерживайте значок Капучино или Латте макиато, задавая продолжительность подачи кофе или молока в нужной последовательности. Через 3 секунды прозвучит сигнал.
 4. Повторно удерживайте тот же значок для настройки второй части напитка. Значения сохраняются автоматически.

Настройка вспенивания молока

- Диапазон времени: 10–60 секунд
1. Полностью поднимите рычаг.
 2. Включите устройство и дождитесь нагрева.
 3. Нажмите и удерживайте значок Вспенивание молока / Пар, чтобы задать нужное время. Через 3 секунды прозвучит сигнал — значение сохранено.
 4. При следующем использовании будет применено сохранённое значение.
-

3.3 Сброс к заводским настройкам

1. Включите кофемашину и дождитесь перехода в режим ожидания.
 2. Одновременно нажмите и удерживайте значки Эспresso (маленькая чашка) и Лунго (средняя чашка) в течение 5 секунд.
 3. Прозвучат два сигнала, а все 6 напитков начнут быстро мигать в течение 5 секунд — сброс выполнен.
-

3.4 Энергосбережение

Если в течение 9 минут не выполняется ни одно действие, автоматически активируется режим энергосбережения.

4. Чистка и обслуживание

После каждого использования системы подачи молока настоятельно рекомендуется выполнять быструю очистку. Молоко оставляет засохшие остатки, которые могут ухудшить вспенивание, вызвать неприятные запахи и даже быть небезопасными для здоровья.

Быстрая очистка системы подачи молока

1. После каждого использования снимите контейнер для молока с кофемашины и отсоедините только прозрачную нижнюю часть контейнера.
2. Подсоедините верхнюю часть контейнера обратно к устройству — вы заметите, что трубка забора молока свободно свисает. Поместите эту трубку в стакан или ёмкость с чистой водой.
3. Нажмите значок Вспенивание молока / Пар — система начнёт промывку, используя воду для удаления остатков молока.
4. Продолжайте процесс до тех пор, пока из молочного носика не будет выходить чистая вода.
5. Снимите верхнюю часть контейнера и снова соедините её с прозрачной нижней частью. Контейнер можно хранить в холодильнике.

Глубокая очистка системы подачи молока

1. Снимите контейнер для молока. Удалите все остатки молока горячей водой (около 40 °C).
2. Удалите видимые загрязнения мягкой неабразивной губкой.
3. Замочите все компоненты минимум на 30 минут в горячей воде (40 °C) с мягким моющим средством.
4. Очистите внутреннюю часть контейнера для молока, соединение молочного носика и регулятор подачи молока с мягким моющим средством. Промойте все детали горячей водой (40 °C). Убедитесь, что отверстие подачи воздуха чистое — это важно для идеальной пены.

▲ Не используйте абразивные материалы — они могут повредить поверхность устройства.

5. Подсоедините верхнюю часть контейнера обратно к кофемашине. Поместите трубку забора молока в стакан или ёмкость с чистой водой и обезжиривающим/мягким моющим средством.
6. Нажмите значок Вспенивание молока / Пар — система выполнит очистку внутренних каналов.

7. Продолжайте до тех пор, пока из молочного носика не будет выходить чистая вода.
8. Замените воду в стакане на чистую и промойте систему от остатков моющего средства.
9. Отсоедините контейнер для молока.
10. Высушите все детали чистой тканью или полотенцем и установите их обратно.

Разборка контейнера для молока

1. Снимите силиконовую трубку с контейнера.
2. Извлеките металлический вспениватель молока.
3. Нажмите боковую кнопку в верхней части контейнера одной рукой, а другой удерживайте соединитель и потяните его наружу.
4. Очистите соединитель с помощью маленькой точной щётки и промойте детали.
5. Соберите все компоненты, выполняя шаги в обратном порядке.

Разборка паровой трубки

1. Снимите корпус из нержавеющей стали, повернув его против часовой стрелки и потянув вниз.
2. Поверните чёрную внутреннюю часть в направлении разблокировки и извлеките её.

Удаление накипи

- Когда требуется удаление накипи, соответствующий индикатор начнёт мигать.
Он загорается после приготовления 50 литров кофе или 5000 секунд работы вспенивателя.
- Чтобы запустить процесс удаления накипи, выполните следующие шаги:
 1. Включите кофемашину. После достижения нужной температуры она перейдёт в режим ожидания.
 2. Заполните резервуар для воды водой и средством для удаления накипи, соблюдая пропорции, указанные производителем средства.
 3. Нажмите и удерживайте значок Очистка / Вода в течение 5 секунд, чтобы запустить процесс.
 4. Загорится значок Эспresso (маленькая чашка). Нажмите его, чтобы начать первую фазу удаления накипи.
 5. Кофемашина начнёт прокачку воды, после чего значок Эспresso погаснет.

- 6. По завершении первой фазы прозвучит звуковой сигнал, и загорится значок Лунго (средняя чашка).
Извлеките резервуар, промойте его и снова наполните чистой водой.
- 7. Нажмите значок Лунго, чтобы начать вторую фазу удаления накипи.
- 8. Кофемашина снова начнёт прокачку воды, после чего значок Лунго погаснет.
- 9. По завершении второй фазы прозвучит звуковой сигнал — устройство снова готово к обычной работе.

5. Устранение неисправностей

Проблема	Причина	Решение
Кофемашина не включается	Кофемашина не подключена к сети	Проверьте розетку, вилку, напряжение и предохранитель. Если обнаружена неисправность, обратитесь в официальный сервисный центр Cecotec
Кофе не подаётся	В резервуаре нет воды	Наполните резервуар для воды
Кофе недостаточно горячий	Чашка под носиком холодная	Подогрейте чашку перед приготовлением
	В кофемашине образовалась накипь	Выполните удаление накипи
	Кофемашина не прогрелась	Пропустите чашку горячей воды для прогрева системы
Из кофемашины течёт вода	Протекает резервуар для воды	Проверьте, не засорён ли клапан резервуара
	Поддон для капель заполнен	Опорожните поддон
Ручка не закрывается	Адаптер установлен неправильно	Установите адаптер правильно
Отображается значок адаптера	Крышка не закрыта	Закройте крышку

Проблема	Причина	Решение
Система подачи молока не вспенивает молоко	Система подачи молока загрязнена	Выполните глубокую очистку системы подачи молока Выполните глубокую очистку системы подачи молока Выполните быструю очистку после использования системы подачи молока
Протекает отсек для капсул	Внутри остались остатки кофе	Откройте крышку и как можно скорее извлеките капсулу
Крышка не закрывается полностью	Адаптер пуст / требуется очистка	Убедитесь, что в адаптере не застряла капсула и что адаптер установлен в правильном положении

Примечание: все капсулы, представленные на рынке, разработаны сторонними производителями. Компания Secotec не несёт ответственности за возможные будущие изменения в конструкции, размере или дизайне капсул.

8. Технические характеристики

Артикул: 01852
Модель: FreeStyle Latte
Напряжение: 220–240 В
Частота: 50 Гц
Мощность: 1150–1350 Вт

Технические характеристики могут быть изменены без предварительного уведомления с целью улучшения качества продукта.

Сделано в Китае | Разработано в Испании

9. Утилизация техники



Этот символ означает, что продукт и/или батареи должны утилизироваться отдельно от бытовых отходов согласно действующим нормам.

Когда устройство достигнет конца срока службы, извлеките элементы питания и сдайте их в специализированный пункт приёма.

За дополнительной информацией обращайтесь в местные органы или к продавцу.

Следование этим рекомендациям помогает защищать окружающую среду.

10. Гарантия и техподдержка

Cecotec несёт ответственность перед пользователем за несоответствия, существующие на момент передачи товара, согласно действующим нормам.

Рекомендуется выполнять ремонт только у квалифицированных специалистов.

11. Авторские права

Авторские права на текст руководства принадлежат CECOTEC INNOVACIONES, S.L. Все права защищены. Содержание не может быть воспроизведено, сохранено, передано или распространено полностью или частично без предварительного разрешения компании.

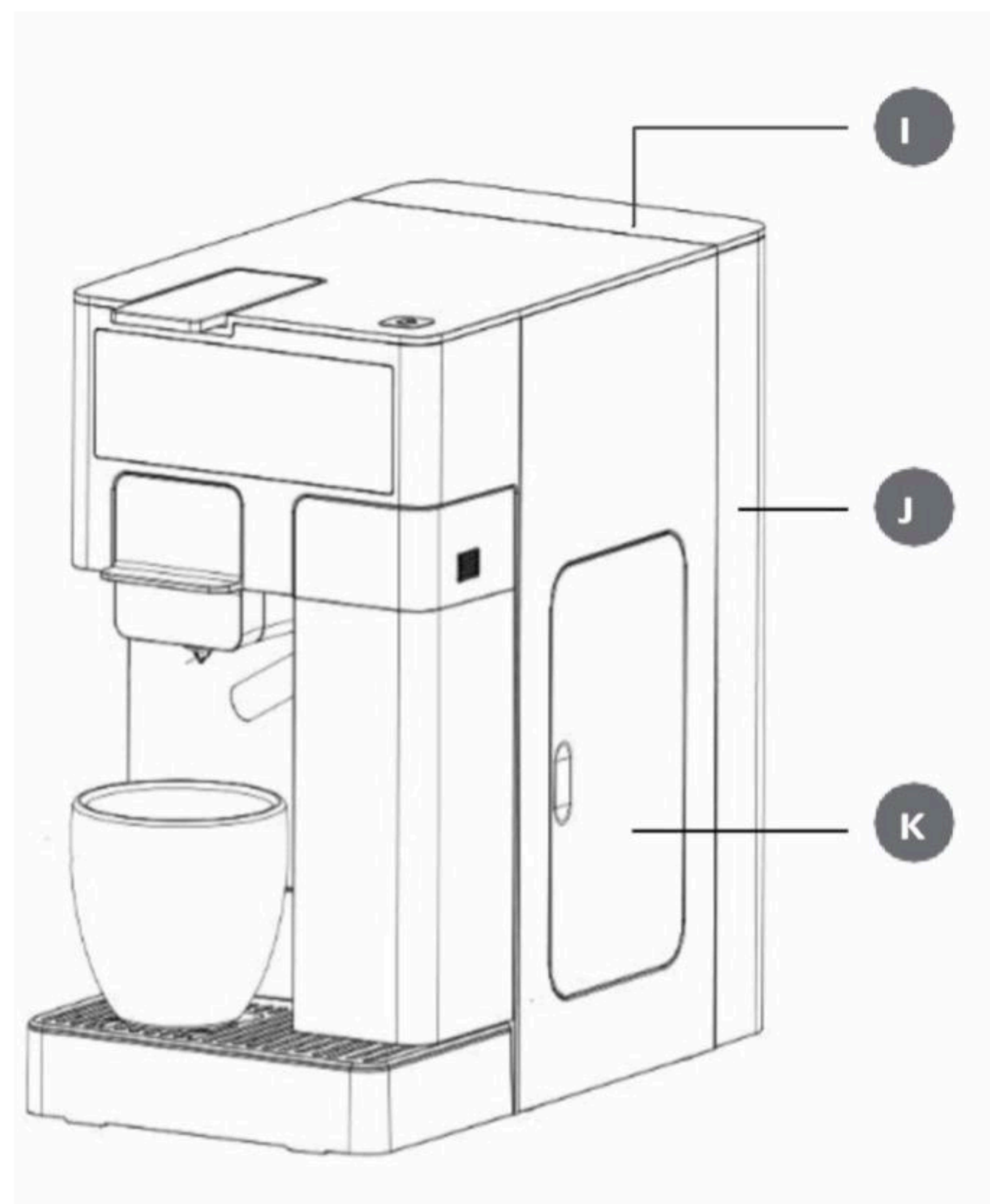
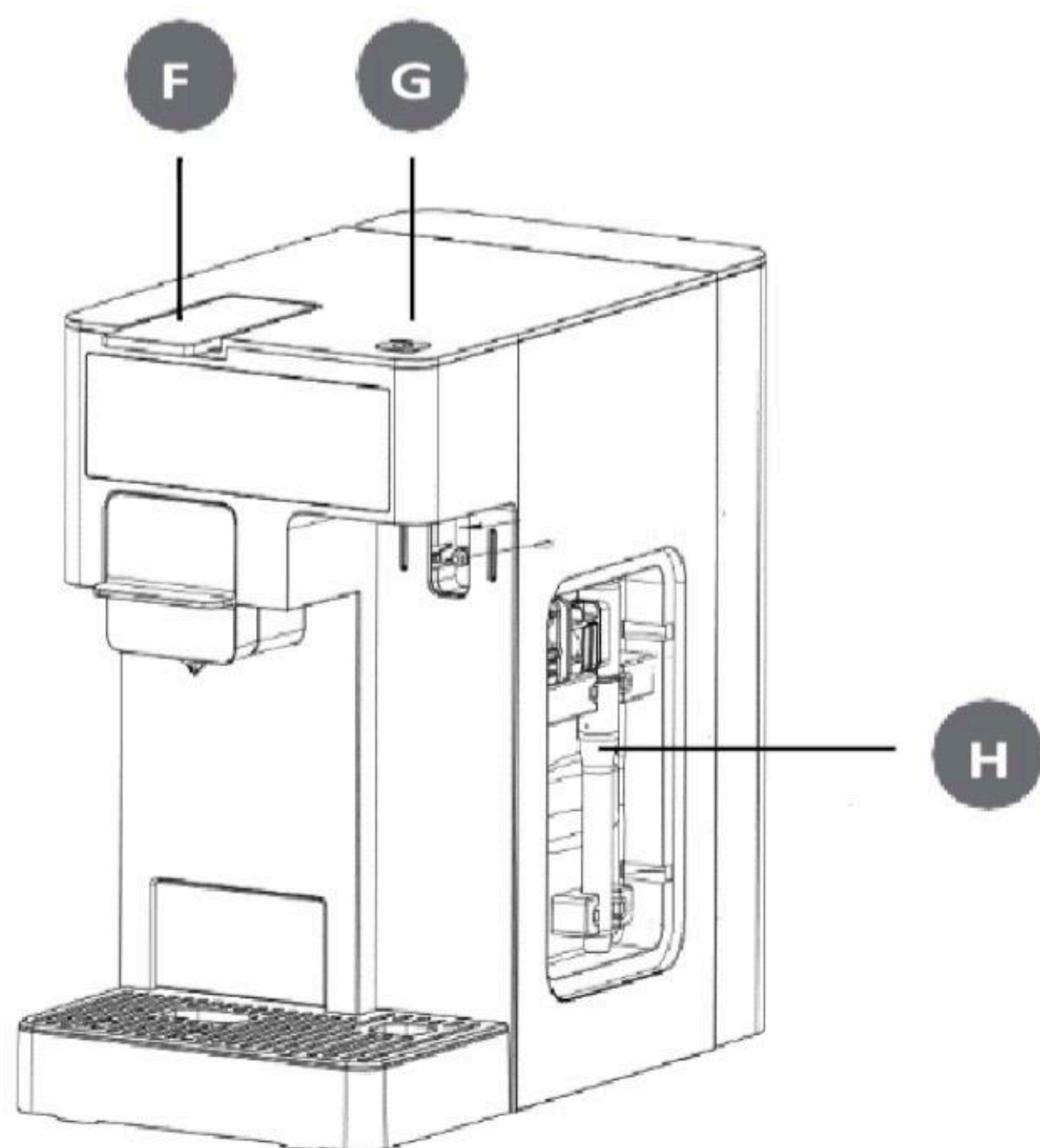
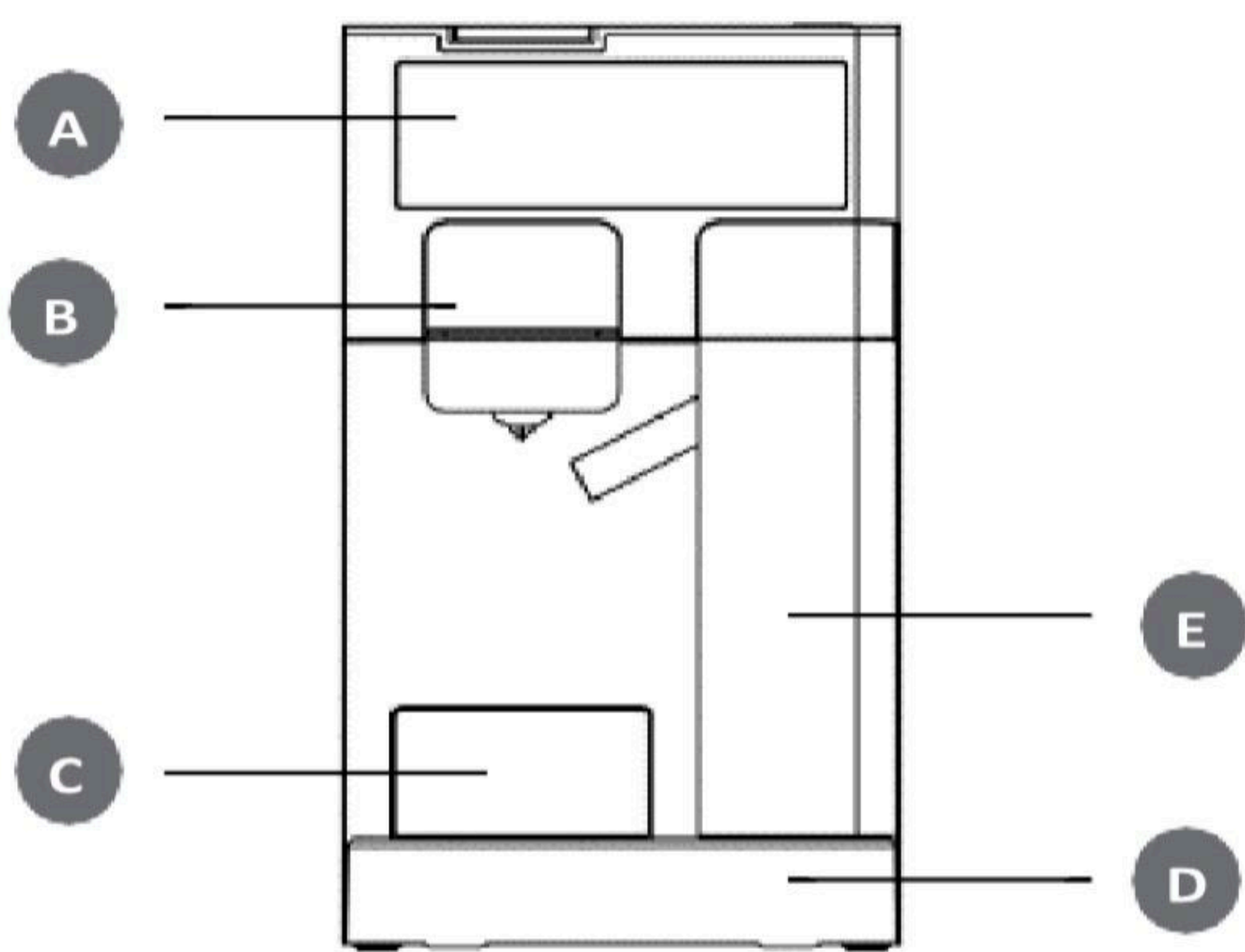


Fig./Img./Abb./Afb./ Rys. 1

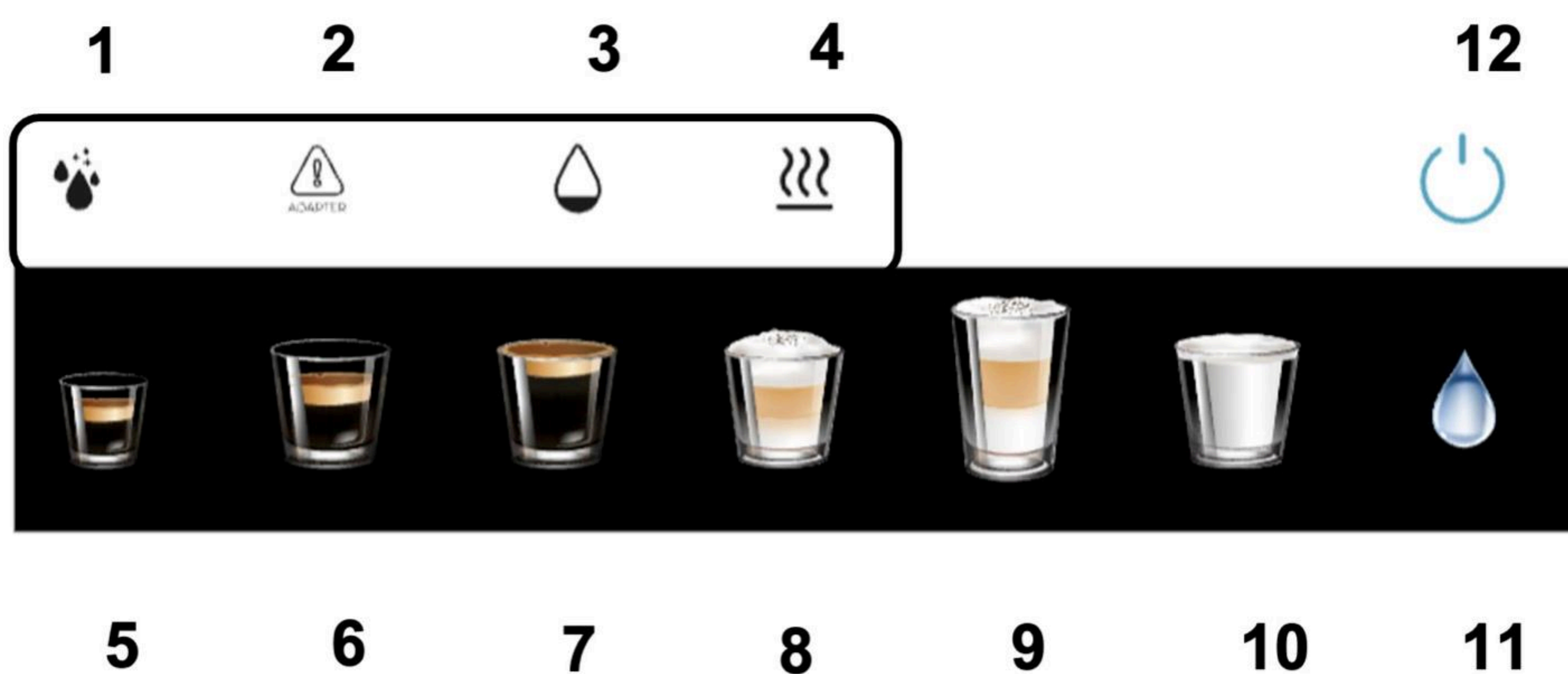


Fig./Img./Abb./Afb./ Rys. 2

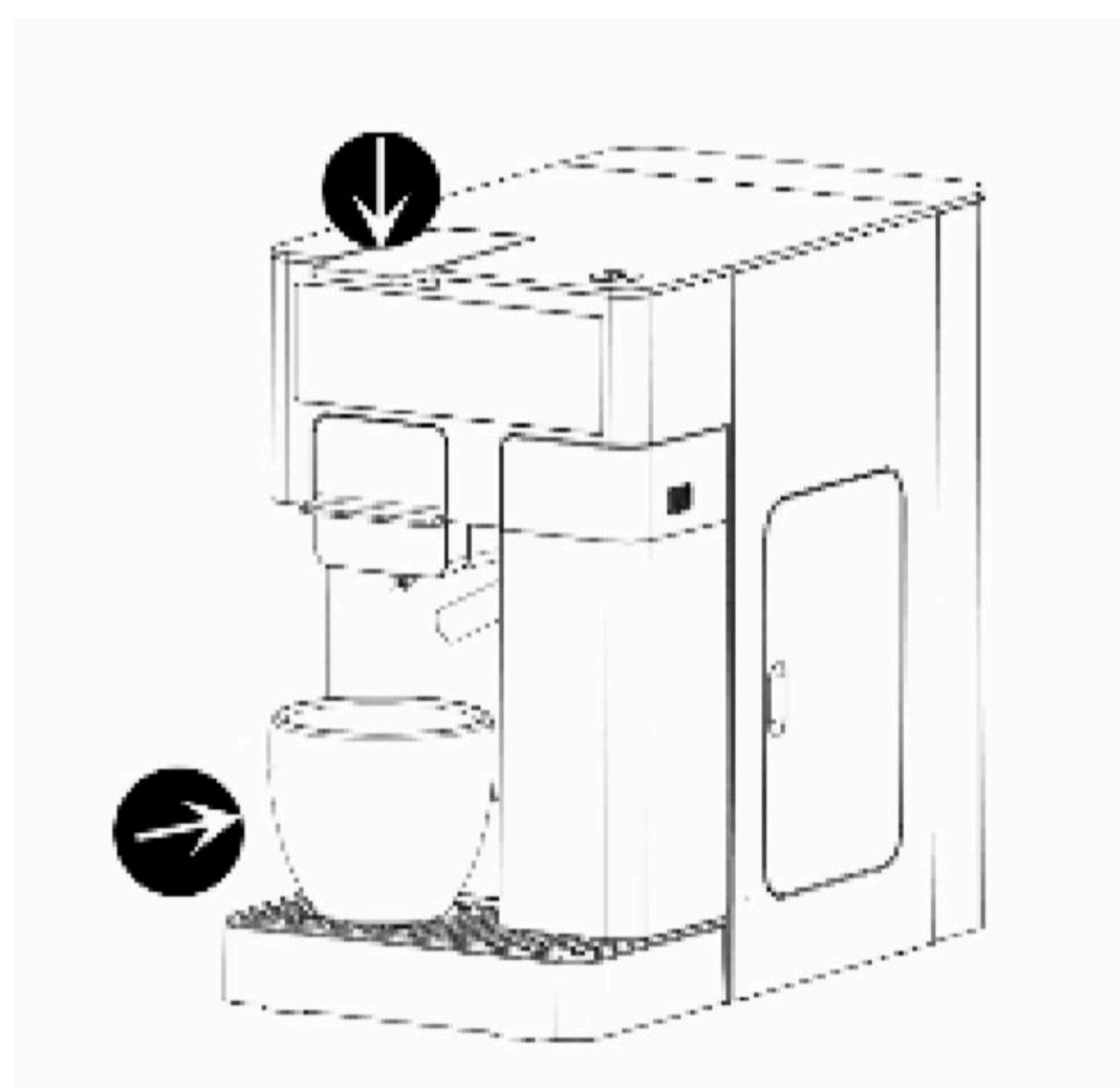
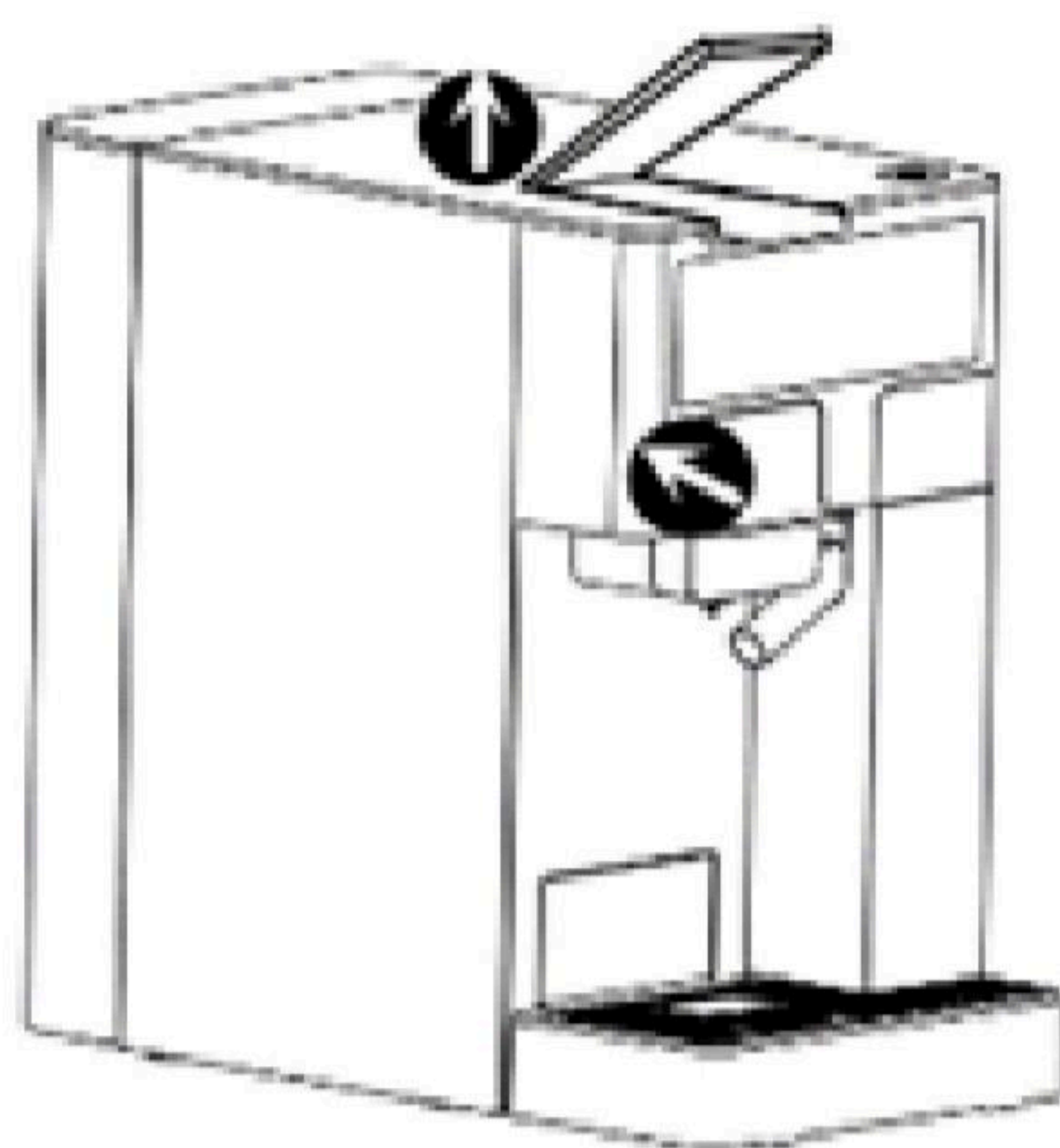


Fig./Img./Abb./Afb./ Rys. 3

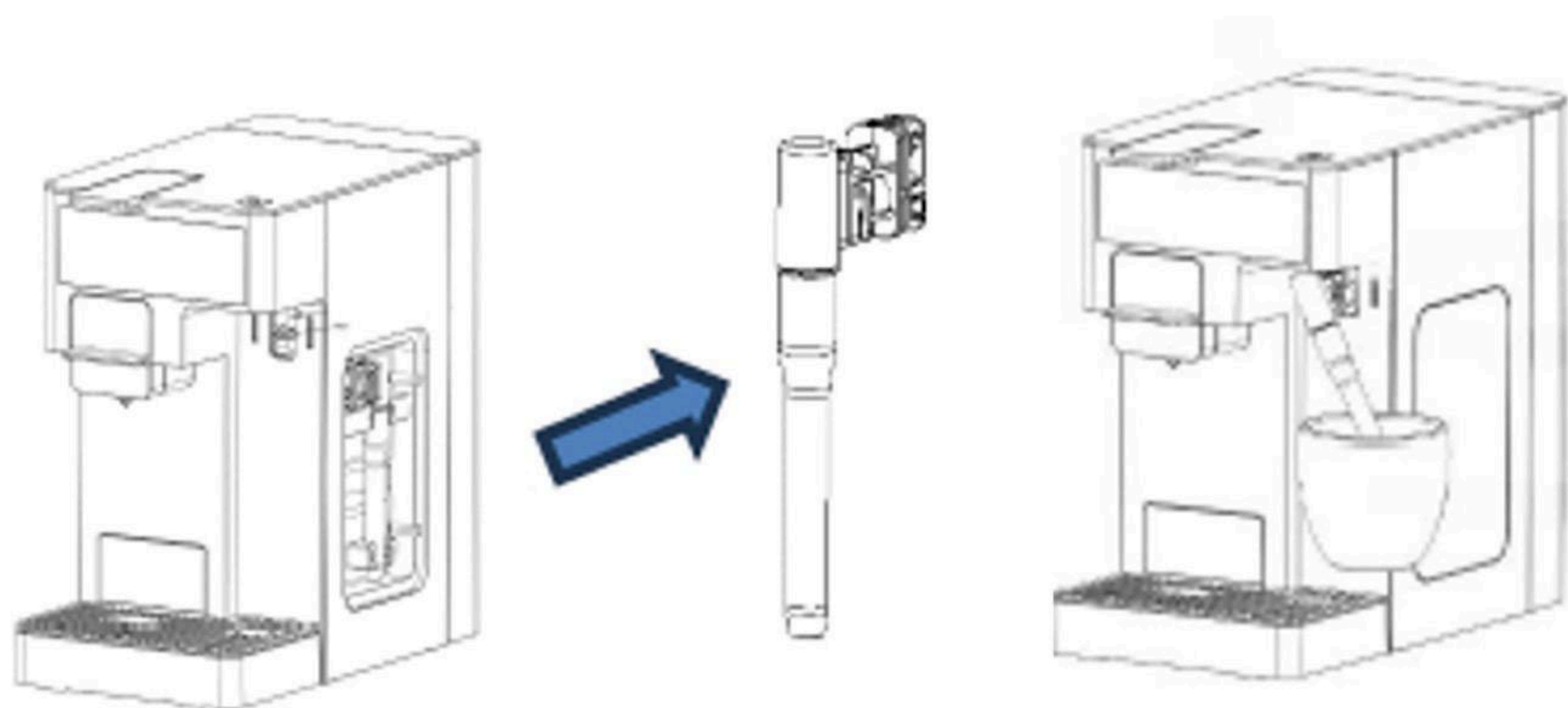


Fig./Img./Abb./Afb./ Rys. 4